

ЭКОНОМІКА

УДК 338.431.7

З. М. ИЛЬИНА¹, Г. В. МИРЕНКОВА²

СТРАТЕГИЯ УСТОЙЧИВОГО РАЗВИТИЯ ЛОКАЛЬНЫХ СЕЛЬСКИХ ТЕРРИТОРИЙ: МЕТОДОЛОГИЧЕСКИЕ АСПЕКТЫ

¹Институт системных исследований в АПК НАН Беларуси, Минск, Республика Беларусь,
e-mail: ilyinazm@tut.by

²Белорусская государственная сельскохозяйственная академия, Горки, Республика Беларусь

(Поступила в редакцию 04.06.2013)

Современная концепция развития мирового сообщества, базирующаяся на устойчивости, принята на форумах ООН (Рио-де-Жанейро, 1992 г., Йоханнесбург, 2002 г., и Копенгаген, 2009 г.) при обсуждении проблем нарастания экологической опасности в условиях формирования техногенного типа экономики, сопровождаемого истощением и деградацией природных ресурсов, ростом загрязнения окружающей среды.

Устойчивое развитие предполагает интеграцию экономических, экологических и социальных вопросов и призвано решать задачи в четырех направлениях одновременно: обеспечение роста экономики; социальное развитие; повышение эффективности охраны окружающей среды; рациональное использование и воспроизводство природных ресурсов. Решение этих задач является ключевым принципом механизмов реализации стратегии глобальной продовольственной безопасности, провозглашающей право человека на достаточное питание, и всех применимых международных правовых документов, определяющих вопросы безопасности в сфере продовольствия и прав человека. Непосредственно к решению этих вопросов относятся документы, сущность которых заключается в следующем.

Декларации тысячелетия ООН, в которой сформулированы Цели в области развития (ЦРДТ), представляющие особый механизм, реализация мер которого должна обеспечить к 2015 г. сокращение количества голодающих в мире в два раза [1, 2]. Меры в основном ориентированы на преодоление крайней нищеты, как основной причины голода.

Механизм достижения ЦРДТ включает восемь взаимосвязанных целей развития: обеспечение всеобщего начального образования; поощрение равенства мужчин и женщин с расширением прав и возможностей женщин; сокращение детской смертности; улучшение охраны материнства; борьба с ВИЧ/СПИДом, малярией, другими заболеваниями; экологическая устойчивость и формирование глобального партнерства.

В Декларации тысячелетия провозглашены Добровольные руководящие принципы в поддержку поступательного осуществления права на достаточное питание (ДРППП), согласно которым это право должно быть главной целью политики, программ, стратегий и законодательств в области продовольственной безопасности [3].

Основу мероприятий по повышению уровня продовольственной безопасности составляют принципы прав человека: участие, ответственность, равноправие, транспарентность, достоинство, расширение возможностей и верховенство права. В последующем (2009 г.) эти принципы под названием «Пять Римских принципов устойчивой глобальной продовольственной безопасности» составили стратегию координации деятельности заинтересованных сторон на глобальном, региональном и страновом уровнях, предусматривающих двуединый подход к борьбе с голодом.

Принцип 1. Инвестирование средств и выделение ресурсов на конкретные результаты проработанных планов, ориентированных на партнерские отношения.

Принцип 2. Усиление стратегической координации на национальном, региональном и глобальном уровнях в целях совершенствования регулирования, достижение более эффективного распределения ресурсов, недопущение дублирования усилий и выявление недостающих ответных мер.

Принцип 3. Стремление к двуединому подходу обеспечения продовольственной безопасности, включающему, во-первых, меры по незамедлительному смягчению проблемы голода в интересах наиболее уязвимых групп населения, во-вторых, принятие средне- и долгосрочных программ по устойчивости сельского хозяйства, продовольственной безопасности, питания и развития сельских территорий для устранения глубинных причин голода и бедности.

Принцип 4. Развитие системы неуклонного повышения эффективности организаций продовольственного комплекса, расширения возможностей реагирования на чрезвычайные ситуации, усиление координации.

Принцип 5. Обеспечение устойчивых и существенных обязательств со стороны всех партнеров по инвестированию в сектора сельского хозяйства, продовольственной безопасности и питания с выделением необходимых ресурсов с ориентацией на многолетние планы и программы.

Проблемы развития мировой продовольственной системы с различной степенью их проявления характерны для всех стран, но решение определяется соответственно уровню развития экономики.

Несмотря на рост валового производства продовольствия в мире, количество его на душу населения если и повышается, то очень незначительно. По некоторым прогнозам к 2030 г. обеспеченность продовольствием может даже снизиться до уровня 1990 г. при ухудшении природной среды в 1,5–2,0 раза. Все это обусловлено факторами, имеющими как объективный характер (низкий уровень экономического развития и качества жизни населения), так и субъективный (недопонимание сути происходящих в мире процессов и отсутствие реальной оценки как экономических, так и экологических проблем).

Сложности в преодолении последствий кризисов¹ последних лет, обусловивших проявление новых угроз и вызовов, предполагают необходимость проявления повышенного внимания к продовольственной проблеме мирового сообщества в целом и каждого государства в отдельности. Это касается не только доступности продовольствия, но и стабильности получения доходов, повышения качества жизни населения, а соответственно, и устойчивости развития.

Устойчивость развития в общем понимании связана с экологизацией экономики. В широком смысле устойчивость характеризуется как способность системы сохранять достигнутое состояние даже при наличии внешних неблагоприятных воздействий. Это обуславливает необходимость исследования проблемы системно, с учетом всех ее аспектов: экономического, социального, экологического, научно-технического и многих других. Понятие устойчивости неразрывно связано с развитием, подстраивающим систему под изменяющиеся условия функционирования. Начиная с 60-х годов прошлого столетия постоянно обсуждаются проблемы такой модификации экономики, при которой на основе рационального использования всех видов ресурсов, применения новых технологий и организационных мер может быть обеспечено сохранение природы и условий для дальнейшего развития общества.

Применительно к аграрной сфере проблема устойчивости охватывает вопросы развития сельской местности, взаимоувязанного, сбалансированного функционирования смежных отраслей экономики по технологической цепочке (от производства средств производства, сельскохозяйственного сырья – до его переработки и доведения до потребителя), стимулирования возобновления трудовых ресурсов, улучшения демографической ситуации, экологического равновесия сельских территорий.

¹Имеются в виду энергетический, продовольственный кризисы 2007–2008 гг., финансово-экономический 2009 г. и общесистемный кризисы, продолжающиеся в той или иной мере до настоящего времени.

Устойчивое развитие как мировая концепция, призванная сохранить для будущих поколений условия жизнеобеспечения, нашла понимание во многих государствах, что отражено в национальных концепциях и нормативных актах. В Республике Беларусь концептуальное понимание проблемы перешло в фазу реализации ее основных идей и принципов в практическую деятельность, что отражено и в Программе социально-экономического развития Беларуси на 2011–2015 годы. В программных документах на основе стабильного и сбалансированного роста экономики, наиболее эффективного использования конкурентных преимуществ в качестве приоритетных определены направления социально-экономической политики, включая развитие человеческого потенциала, устойчивость регионов и сокращение различий между ними, эффективность агропромышленного комплекса, повышение уровня благосостояния населения независимо от мест его проживания [4–6].

Практика реализации концепции устойчивого развития предполагает распространение ее, прежде всего, на локальные системы, среди которых важнейшая роль принадлежит сельской территории как структурированному объекту. Локальная сельская территория в совокупности потенциала охватывает определенную географическую местность и представляет единую эколого-социально-экономическую систему (ЭСЭ-систему), имеющую как общие, так и специфические закономерности, принципы и факторы развития [7].

Устойчивое развитие сельских территорий формируется в многоуровневой системе интегрированных компонентов, их отношений и связей, отражающих содержание процессов сбалансированного социального, экономического и экологического развития. Это предполагает разработку управленческих решений на основе дифференцированного подхода и типизации структурных элементов системы, позволяющей выработать стратегию положительной динамики процесса, базирующейся на выявлении мотивационного механизма эколого-социально-экономического изменения, которое и определяет стратегические цели, задачи, методы их осуществления и источники финансирования. Стратегия устойчивого развития должна отражать долговременные намерения по направлениям деятельности, использованию и распределению ресурсов, росту производства, производительности и доходов населения. Единство стратегических целей и текущих задач элементов подсистем способствует формированию средств и методов их достижения.

Процесс разработки стратегии устойчивого развития локальных эколого-социально-экономических систем сельских территорий – это обоснование непрерывного цикла управленческих процедур, которые включают модели стратегического анализа, планирования в соответствии с миссией и целями, а также позиционирование значимости структурных элементов системы. Наиболее значимые аспекты целей развития локальных сельских территорий важны для будущего и должны быть обоснованы с учетом основных стратегических направлений не только системы в целом, но и ее элементов. Это позволяет выбрать приоритетные сферы с позиции реализации потенциала, обеспечения конкурентоспособности при условии сохранения важнейших принципов устойчивого развития. Главное предназначение сельской территории как эколого-социально-экономической системы состоит в обеспечении продовольственной безопасности и сохранении природной среды как важнейшего потенциала, обеспечивающего уровень и качество жизни с учетом емкости биосферы и потребности как настоящего, так и будущих поколений. Указанная миссия обуславливает формирование стратегии устойчивого развития сельских территорий, которая на основании достоверной оценки доступности природно-ресурсного потенциала привела бы сложившуюся в регионе систему к состоянию, обеспечивающему необходимый уровень экономического роста и социальной стабильности, позволяющий формировать привлекательность территории при выборе расселения и ее высокую конкурентоспособность.

Декларируемая цель устойчивости развития сельских территорий достигается разными методами и средствами, но определяющими являются экономические процессы, базирующиеся на инновационной составляющей роста и их институциональном сопровождении. Основное средство достижения цели – экономический рост территорий, осуществляемый в пределах емкости экосистемы в определенных контролируемых параметрах.

На современном социально-экономическом этапе общественного прогресса идет поиск путей экономического роста по всем направлениям, но сбалансированность экологических, социаль-

ных и экономических изменений учитывается не всегда. В этой связи возникает необходимость разработки стратегии локальных сельских территорий по структурным элементам систем с учетом их взаимодействия, взаимовлияния и взаимообусловленности. Основное средство достижения стратегической цели – экономический рост – осуществляется в соответствии с концепцией устойчивого развития в пределах емкости экологической системы территорий с учетом определенных контролируемых параметров.

Стратегия как обобщенная модель действий всегда направлена на динамичное развитие, прогнозируемое субъектом с учетом рационального использования потенциала, обеспечивающего достижение долгосрочных целей посредством решения определенных задач. Устойчивое развитие на основе сбалансированности потенциала эколого-социально-экономической системы сельских территорий, взаимодействия ее структурных элементов, выявления и упреждения возможных угроз позволяет решать задачи в единстве целей системы и ее элементов. Для Республики Беларусь основные стратегические задачи устойчивого развития сельских территорий связаны с сохранением сельских регионов, как основы аграрного производства и природного потенциала. Это ориентирует дифференциацию стратегических целей и задач регионального уровня на основании комплексного подхода, с учетом системы факторов, их динамики и взаимосвязи.

Разработка стратегии устойчивого развития сельских территорий исходит из того, что аграрное производство является исторически сложившимся элементом ЭСЭ-системы и одним из основных способов формирования уровня и качества жизни в зонах, расположенных вне городов, основой государственных интересов в обеспечении продовольственной безопасности и независимости. Выполняя эти функции, отрасли АПК являются основным элементом развития сельских территорий в интересах государства и местного населения.

Аграрное производство, оказывая влияние на окружающую среду, формирует ЭСЭ-систему сельских территорий, которая, в свою очередь, создает условия для жителей сельских территорий и определяет конкурентоспособность региона. Конкурентоспособность территорий является важнейшим элементом динамичного развития аграрной сферы, обеспечения стабильности в реализации концепции продовольственной безопасности, роста уровня и качества жизни сельского населения. Повышение конкурентоспособности региона должно быть взаимосвязано с реализацией стратегических целей и задач устойчивого развития, обеспечивающих рост уровня и улучшение качества жизни сельского населения.

Механизм обеспечения развития сельских территорий основывается, прежде всего, на организации денежных потоков, достаточных для поддержания потенциала и развития всех элементов, составляющих ЭСЭ-систему, их воспроизводства, сохранения и накопления. Главным источником развития сельских территорий являются производственные процессы, формирующие условия труда и жизни жителей, позволяющие реализовать экономические, образовательные, культурные и общественные намерения. Разработка модели стратегии устойчивого развития локальных сельских территорий, с учетом разнообразия их производственного потенциала, уровня экономического развития, особенностей и качества жизни в местных поселениях, предполагает учет наиболее значимых целей и задач по блокам, важнейшие из которых следующие:

тип воспроизводственного процесса как основная характеристика экономического роста сельских территорий, позволяющая оценить динамические характеристики и прогнозировать структурные сдвиги;

кластерная организация, отражающая степень интеграционной зависимости отраслевых связей в территориальных объединениях и взаимообусловленность изменений структурных элементов системы;

инновации в процессах и организации на основе внедрения новейших технологий и интенсификации факторов экономического роста в пределах емкости экосистем, способствующих увеличению объемов производства и повышению конкурентоспособности регионального продукта;

модернизация и укрупнение населенных пунктов, развитие экопоселений, позволяющие посредством совершенствования инфраструктуры и размещения социально-культурных объектов повышать уровень и качество жизни населения, способствуя увеличению конкурентных преимуществ общего территориального развития;

формирование человеческого капитала, способного управлять инновационными процессами, обеспечивающими технологическое и экономическое совершенствование;

сохранность природных ресурсов на основе реализации системы охранных мер и внедрения механизмов, позволяющих упреждать угрозы и риски, а при их проявлении компенсировать причиненный ущерб.

Связующий блок в модели стратегии устойчивого развития локальных территорий – экономический рост, движущая сила – конкуренция, побуждающая обеспечивать инновациями воспроизводство всех элементов системы, регулирующая среда – государственное управление.

Комплексный подход к разработке стратегии локального территориального развития обуславливает формирование иерархических целей и дифференциацию направлений по блокам в соответствии с классификационными признаками (таблица). Каждое из стратегических направлений имеет специфические характеристики и взаимосвязи, необходимые для проведения мониторинга развития системы в пределах устойчивости и разработки мер, обеспечивающих ее сохранность.

Воспроизводство как воссоздание посредством их последующего производства израсходованных факторов (природных ресурсов, рабочей силы, средств производства) и технологического процесса с организационно-экономическими условиями является основой развития ЭСЭ-системы и ее расширения. В научной литературе воспроизводство рассматривают как процесс, результатом которого должен стать экономический рост. На региональном уровне оценка включает воспроизводство совокупного общественного продукта. В условиях конкуренции большое значение имеют масштабы производства. Расширенное воспроизводство интенсивно-

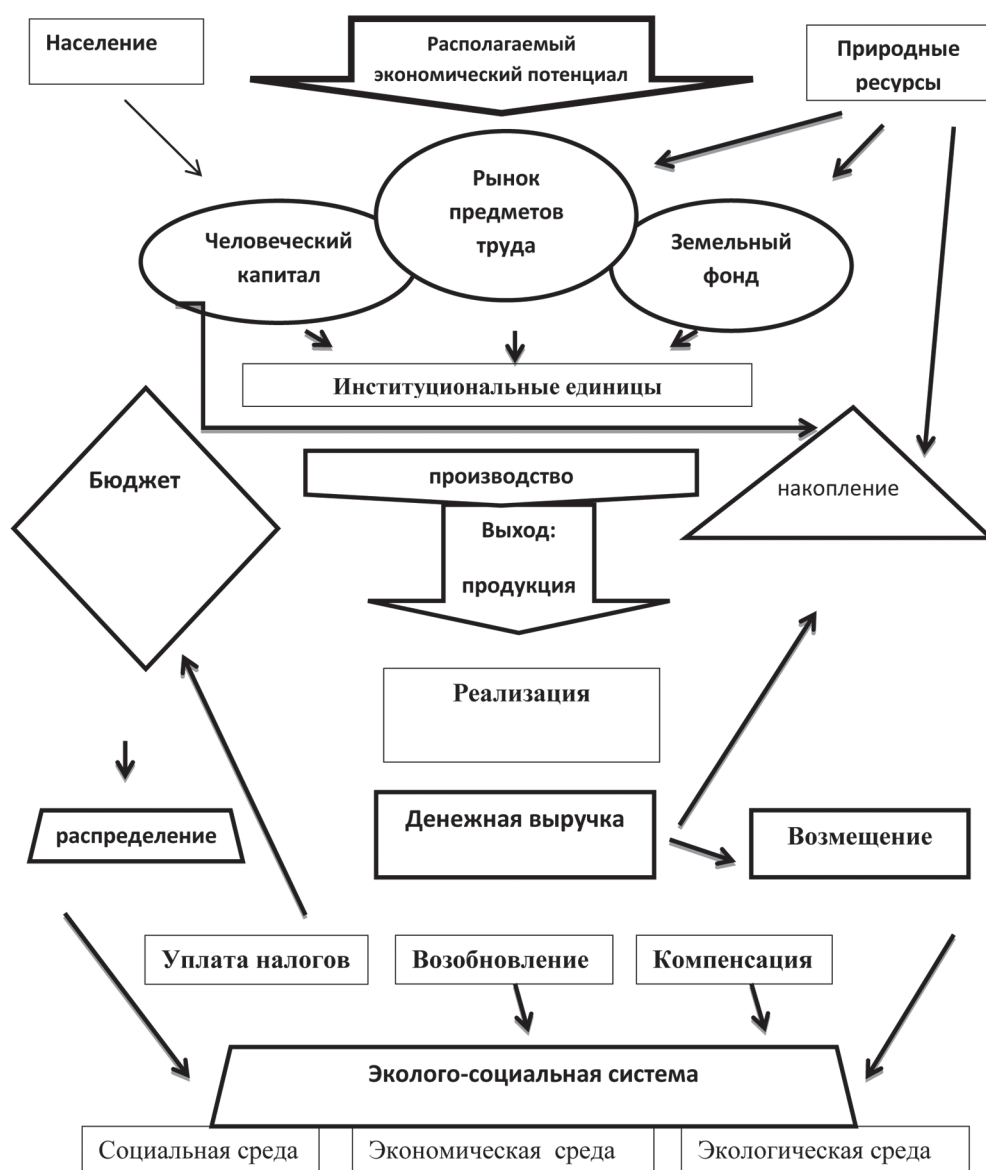
Классификация целей и стратегических направлений территориального развития сельских территорий

Признак	Цель	Направление стратегии
Тип воспроизводства	Расширение	Обеспечение продовольственной безопасности; углубление специализации; устойчивость финансового положения; рост фондов накопления; самофинансирование
Кластеризация структурных элементов	Укрупнение и дифференциация	Развитие кооперационных связей; создание интегрированных структур; развитие малого бизнеса; расширения видового состава продуктов; развитие органического земледелия; развитие традиционных промыслов и новых производств (агротуризм и др.)
Инновационное развитие территориальной организации	Ускорение и экономический рост	Повышение конкурентоспособности территории и производства; внедрение экологических производств; создание дополнительных рабочих мест
Модернизация и укрупнение населенных пунктов	Рост населения	Качество жизни населения: формирование социально-культурной среды и экопоселений, адекватных принятым стандартам и обеспечение социальной безопасности; развитие необходимой инфраструктуры; сохранение качества водных источников; экологическое земледелие
Формирование человеческого капитала	Социально-экономический прогресс	Создание условий для стабилизации и повышения качества жизни; подготовка специалистов по вопросам жизнедеятельности на территории; внедрение системы непрерывного обучения и повышения квалификации трудовых ресурсов
Экологизация	Сохранение и возобновление ресурсов	Экологическая безопасность территории; внедрение механизмов компенсации причиненного ущерба на основе данных системы общественного мониторинга

го типа характерно для индустриального производства. Оно основывается на непрерывном совершенствовании процессов, повышающих качественный уровень дополнительных ресурсов, рост объемов производства и доходов. При этом интенсивное расширенное воспроизводство во многих случаях повышает нагрузку на экологию, уменьшает количество рабочих мест за счет внедрения высокопроизводительной техники, что, в свою очередь, требует изменений в системе, включая разработку компенсационных мер для сохранения устойчивого развития территории в целом.

Структурно-логическая модель воспроизводства элементов экономического роста и функциональных связей социально-экономического развития сельских территорий (рисунок) базируется на концепции максимизации дохода, произведенного при условии сохранения потенциала, на основе которого он производится, что обуславливает рациональное использование ресурсов.

Повторяемость производственного процесса на качественно новом уровне обуславливает изменение в доходности как участников производства, собственников, так и населения. Экономическая составляющая ЭСЭ-системы сельских территорий является источником формирования регионального продукта, обеспечивающего развитие накопления потенциала сельских территорий и компенсационного механизма.



Формирование системы воспроизводства ЭСЭ-системы на основе ресурсных потоков

Потенциал территории в пределах емкости экосистемы позволяет обеспечить ввод ресурсов в экономическую среду, рациональное использование которых в производственном процессе позволяет произвести продукцию необходимого качества, по возможности минимизируя экологический ущерб, способствуя росту конкурентоспособности системы.

Одним из направлений устойчивого развития национального продовольственного рынка и его региональных составляющих является создание вертикально интегрированных продуктовых структур корпоративного типа. Основу интеграции составляет обеспечение технического, технологического, экономического единства и непрерывности этапов производства, заготовки, транспортировки, хранения и переработки продукции.

Территориальный аспект в разработке стратегических целей развития сельских территорий базируется на формировании агропромышленных кластеров, обеспечивающих единство объединения технологического процесса, и межхозяйственных связей. Кластер создает условия развития территориальной организации, роста масштабности поселений, концентрирует человеческий капитал определенной профессиональной ориентации и обуславливает уровень и качество жизни.

Кластерная организация социально-экономического развития является основой межрегиональной конкуренции, которая, в свою очередь, участвует в процессах изменения элементов состояния территории в комплексе с экономическими, социальными и экологическими факторами, так и их отношений с существующими или возможными потребителями. Кластеризация производства способствует устойчивому развитию территории по многим направлениям, включая следующие:

доступ (привилегированный или дешевый) к специализированным факторам производства (новому оборудованию и технологиям, квалифицированному персоналу, развитой инфраструктуре);

накопление специализированной информации (знания), доступ к которой лучше организован и требует меньших издержек, облегчает движение потоков информации внутри кластера;

взаимодополняемость видов деятельности внутри кластера (по удовлетворению покупательского спроса, маркетингу, закупкам), повышая тем самым качество и эффективность работы.

Как показывает мировая практика, регионы, на территории которых функционируют кластеры, развиваются динамично. Создание кластера предполагает не только концентрацию, но и рациональное распределение ресурсов по территории, вовлечение малого и среднего бизнеса и создание условий его вхождения в кластерные структуры. Это особенно важно в аграрном секторе локальных сельских территорий как для создания рабочих мест, так и для развития экономики малых поселений. Развитие местных производств по переработке продукции в малых поселениях способствует оптимизации производства и потребления на местном уровне и сокращению издержек при продвижении сырья и готового продукта.

Кластерная организация социально-экономического развития является основой межрегиональной конкуренции, которая, в свою очередь, участвует в процессах изменения элементов состояния в комплексе с экономическими, социальными и экологическими факторами и их отношений с существующими или возможными потребителями.

Основу прогрессивной эволюции элементов ЭСЭ-системы составляют инновационные процессы, изменяющие как производительные силы, так и организационно-экономические условия, технологию и организацию производства, распределения и накопления. Инновационная политика, направленная на модернизацию элементов устойчивого развития сельских территорий, предусматривает ускорение экономического роста, чтобы обеспечить достижение стратегических целей локальных сельских территорий по росту конкурентоспособности, развитию экологического производства, созданию дополнительных рабочих мест.

Конкурентное аграрное производство всегда было и будет основным фактором сохранения и развития сельских территорий. Ориентация производства на рост доходов от аграрного сектора, в том числе и за счет формирования экспортного потенциала, – наиболее важная стратегическая задача развития сельских территорий. Решение этих задач наиболее эффективно в крупнотоварном сельскохозяйственном производстве. Приоритеты собственного производства в аграрной сфере обеспечивают не только сохранение, но и прирост рабочих мест.

Важная задача устойчивого развития сельских территорий – это сохранение биоразнообразия и не только видового состава природной среды, но и продуктов питания, их качества. В сельской местности возрастает значение мелкотоварного экологического производства, способного поставлять на рынок продукцию, выращенную без применения синтетических агрохимикатов (минеральные удобрения, пестициды) и методов генной инженерии. Поддержка мелкотоварного производства на селе способствует формированию в локальной сельской территории принципа «местное экологическое производство – местное потребление», что не только способствует созданию рабочих мест, но и привносит элемент контроля качества на общественном уровне в микросреде сельских поселений. Предпочтения населения в использовании аграрной продукции собственного производства формируются, прежде всего, на знаниях о ее качестве, гарантирующем безопасность питания, что требует повышения роли добросовестной рекламы как одного из механизмов поддержки отечественного производителя.

Не отрицая важности и значения малых форм хозяйствования, следует отметить, что наибольшее влияние на развитие сельской территории способно оказать (и оказывает!) крупное производство. Крупное товарное производство эффективно и устойчиво может развиваться только на основе инновационных технологий, которые способствуют расширению производства, влияют на минимизацию рисков, максимизацию прибыли, увеличение собственного капитала, улучшение качественных параметров и экологической устойчивости. Дополнительные вложения, которые основываются на инновационных технологиях, являются предпочтительным условием устойчивого развития сельских территорий.

Основным условием реализации стратегии сельских территорий является создание устойчиво развивающихся, самодостаточных укладов в сельской местности, максимально использующих местный ресурсный потенциал и принцип инновационного развития. Создание самодостаточных укладов может быть осуществлено в крупных сельских поселениях, где сосредоточен основной экономический потенциал территории. В то же время заселение территории и изменение ее демографической ситуации всегда связано с экономическими условиями, уровнем и качеством жизни, необходимостью формирования социально-культурной и обеспечения социальной безопасности.

Как показывает практика, решение данных стратегических целей возможно только при целенаправленной государственной поддержке, осуществляемой посредством программ. Ни одна из стратегических целей данного блока пока не имеет экономической основы сугубо местного уровня, поскольку состав производства не формирует высокие доходы, позволяющие развивать необходимую инфраструктуру. Поэтому, как правило, модернизация и укрупнение сельских населенных пунктов базируется на основе целевой государственной поддержки, что, однако, не исключает возможность привлечения и местных источников.

Внутренним источником устойчивого развития эколого-социально-экономической системы сельских территорий является производство, формирующее условия труда и жизни жителей деревни, а также позволяющее реализовывать экономические, образовательные, культурные и общественные намерения. Стратегическая цель концепции локальных сельских территорий – рост качества жизни населения сельских территорий на основе занятости и роста доходов. В то же время занятость и доходы определяются не только экономической составляющей ЭСЭ-системы, но и человеческим капиталом, создающим и регулирующим эту систему. Человеческий капитал, кадры профессионалов – самое ценное для создания экологически выдержанных форм производства, базирующихся на основе знаний местного климата, почвы, биоразнообразия, условий и методов производства, накапливаемых поколениями.

Высокопрофессиональные кадры, имеющие соответствующее образование, наиболее восприимчивы к инновационным изменениям и могут обеспечить рост конкурентоспособности аграрного производства. Современное состояние кадров на селе – это их высокая текучесть, низкая закрепляемость. Данная тенденция объясняется не столько социальными факторами, сколько постоянным отставанием заработной платы сельского населения от других отраслей. Если это объяснять низкой производительностью труда, то следует учесть, что в данной факторной системе имеются большие резервы, связанные, прежде всего с недоиспользованием рабочего

времени. Сезонность производства требует формирования механизма учета рабочего времени и повышения роста интенсивности его использования, в том числе за счет освоения новых или смежных профессий, создания дополнительных производств, развития индивидуального предпринимательства как источника дополнительных доходов, а также соответствующей нормативно-правовой базы социальной защиты сельских жителей с неполным рабочем днем.

Подготовка высококвалифицированных работников широкого профиля для работы в сельскохозяйственных организациях – стратегическая цель, которая наравне с технической модернизацией также является основой устойчивости развития сельских территорий.

Локальный уровень стратегии охраны природно-ресурсного потенциала, обеспечения сбалансированности ЭСЭ-системы определенного региона связан прежде всего с тем, что концентрация загрязнений в результате хозяйственной деятельности и их влияние на социально-экономическое развитие проявляется на конкретной территории, где расположены объекты хозяйствования. Природно-ландшафтный потенциал сельских территорий в отличие от человеческого и производственного капитала при усилении экологических проблем, вызванных внутренними и внешними факторами, трансформируется из избыточного в лимитирующий фактор материального производства. Особая роль регионального уровня в концепции устойчивого развития связана с тем, что именно на конкретной территории экономический потенциал взаимодействует с природной средой, и эти две составляющие обеспечивают формирование развития условий жизни населения. В этой связи следует отметить, что экологическое сельское хозяйство ни в одной стране мира не имеет динамического развития, несмотря на то, что это качественный путь одновременного получения продукции и охраны окружающей среды. Пока еще только институциональная система является регулятором соответствующих пропорций экономического роста и природоохранной деятельности.

Нагрузка на окружающую среду в республике для разных территорий существенно различается, именно поэтому в природоохранной деятельности должен преобладать местный уровень реагирования, ориентированный на следующие направления:

- формирование основных природоохранных функций, соответствующих уровню управления;
- разработка компенсационного механизма комплексного реагирования на ущерб, причиненный природной системе на местном уровне, осуществляемый посредством использования отраслевого экономического механизма, направленного на компенсационные мероприятия с использованием элементов учетной политики;

- создание в системе бухгалтерского учета каждой организации экологического фонда за счет отчислений по экологически опасным технологиям и основным средствам, нарушающим природную экосистему;

- использование данного фонда на местном уровне в пределах зоны нанесения ущерба с учетом их регламентации органами общественного управления, позволяющего использовать один из основных принципов гласности и общественного контроля;

- погашение затрат по природоохранным мероприятиям за счет созданного фонда и включение их в себестоимость продукции, что позволяет посредством рыночного механизма исключать наиболее вредные виды производства или модернизировать технологический процесс, уменьшая вред природной системе.

Основные мероприятия, подлежащие финансированию из фонда погашения затрат, включают следующие направления:

- предупреждающие* – оповещение местных жителей при применении гербицидов и других средств защиты растений в пределах дорожной сети, лесных массивов и населенных пунктов;

- контролирующие* – воздействие экономической деятельности, прежде всего химизации аграрного производства, на окружающую среду;

- восстанавливающие* – при нанесении ущерба земельным, водным или другим природным ресурсам.

Такой механизм позволяет установить взаимодействие природной, хозяйственно-экономической, социальной, финансовой сфер, обеспечив контроль местной общественности, прежде всего жителей сельских территорий.

Стратегический выбор развития сельских территорий – это управленческое решение, имеющее определенную систему рисков, характеристики которых должны быть учтены при разработке, классифицированы и включены в систему страхования.

Оценка территорий относительно внешней среды на основе сопоставления внутреннего потенциала и стратегических возможностей предполагает поиск наилучшего сочетания организационно-кластерной структуры ЭСЭ-системы, которая в полной мере соответствует выбранному варианту стратегии развития и ее успешной реализации или требует добавления новых видов или удаления неперспективных целей и стратегий.

Само собой разумеется, что методы и средства достижения стратегических целей, к которым следует отнести как государственную поддержку, так и весь экономический механизм их реализации, должны быть дифференцированы и адекватны местным условиям.

Литература

1. Декларация тысячелетия Организации Объединенных Наций: резолюция Генеральной Ассамблеи, 8 сент. 2000 г., № A/RES/52/2 [Электронный ресурс]. – Режим доступа: http://www.un.org/ru/documents/decl_conv/declarations/summitdecl.shtml. – Дата доступа: 22.05.2013.
2. Достижение целей в области развития, сформулированных в Декларации тысячелетия: отчет. – Минск: НИЭИ М-ва экономики Респ. Беларусь, 2010. – 78 с.
3. Цели в области развития, сформулированные в Декларации тысячелетия: межгосударственная договоренность об избавлении человечества от нищеты // Доклад о развитии человека за 2003 год / Организация Объединенных Наций. – Минск, 2003. – С. 27–32.
4. Государственная программа устойчивого развития села на 2011–2015 годы. – Минск: ГИВЦ Минсельхозпрода, 2011. – 84 с.
5. Аграрная политика союзного государства Беларуси и России: приоритеты и механизмы / В. Г. Гусаков [и др.]. – Минск: Ин-т системных исследований в АПК НАН Беларуси, 2010. – 216 с.
6. Система продовольственной безопасности: закономерности формирования и факторы развития / З. М. Ильина [и др.]; под ред. З. М. Ильиной. – Минск: Ин-т экономики НАН Беларуси, 2007. – 112 с.
7. *Миренкова, Г. В.* Устойчивое развитие сельских территорий : теория, методология, практика / Г. В. Миренкова; под науч. ред. З. М. Ильиной. – Горки: БГСХА, 2011. – 200 с.

Z. M. ILYINA, G. V. MIRENKOVA

STRATEGY OF THE SUSTAINABLE DEVELOPMENT OF LOCAL RURAL AREAS: METHODOLOGICAL ASPECTS

Summary

The article deals with the methodologies of forming the strategies of the sustainable development of local rural areas which are the basis of the general concept. To develop this concept it's necessary to establish motivation mechanisms of changes of ecological, social and economic system determining the strategic goals. The methods and means of strategic goals achievement, including government support, as well as economic mechanism of the system development should be differentiated and correspond to local conditions, include the innovative constituent of economic growth.